



# บทที่ 3

ตัวชี้วัดเชิงเศรษฐกิจของวิสาหกิจขนาดกลางและขนาดย่อม  
ปี 2557 และปี 2558

## ตัวชี้วัดเชิงเศรษฐกิจของวิสาหกิจ ขนาดกลางและขนาดย่อม ปี 2557 และปี 2558

### 3.1 ดัชนีความเชื่อมั่นผู้ประกอบการภาคการค้าและบริการ ประจำปี 2557

เมื่อพิจารณาดัชนีความเชื่อมั่นภาคการค้าและบริการของผู้ประกอบการวิสาหกิจขนาดกลางและขนาดย่อม ในปี 2557 พบว่า ค่าดัชนีความเชื่อมั่นในปัจจุบันอยู่ในระดับที่ต่ำกว่าค่าฐานที่ 50 แทบทุกเดือน จะมีเพียงค่าดัชนีความเชื่อมั่นในเดือนมีนาคมและธันวาคมเท่านั้นที่ค่าดัชนีความเชื่อมั่นอยู่ในระดับที่เกินกว่าค่าฐานที่ 50 ในขณะที่ค่าดัชนีความเชื่อมั่นคาดการณ์ 3 เดือนข้างหน้าอยู่ในระดับที่เกินกว่า 50 เป็นส่วนใหญ่ จะมีเพียงค่าดัชนีความเชื่อมั่นคาดการณ์ 3 เดือนข้างหน้าของเดือนเมษายนและพฤษภาคมเท่านั้นที่ค่าดัชนีความเชื่อมั่นคาดการณ์ 3 เดือนข้างหน้าปรับตัวมาอยู่ในระดับที่ต่ำกว่า 50 แต่เมื่อพิจารณาค่าดัชนีความเชื่อมั่นในรายไตรมาส ค่าดัชนีความเชื่อมั่นในปัจจุบันค่าดัชนีความเชื่อมั่นยังคงอยู่ในระดับที่ต่ำกว่าค่าฐานที่ 50 ในทุกไตรมาส โดยค่าดัชนีความเชื่อมั่นในปัจจุบันของปีนี้ปรับตัวลงมาอยู่ในระดับต่ำที่สุดในช่วงเดือนพฤษภาคมโดยมีค่าดัชนีความเชื่อมั่นอยู่ที่ระดับ 39.5

กล่าวโดยสรุปสำหรับดัชนีความเชื่อมั่นภาคการค้าและบริการ (TSSI) ในช่วงปี 2557 ค่าดัชนีความเชื่อมั่นอยู่ในระดับต่ำอย่างต่อเนื่อง โดยค่าดัชนีความเชื่อมั่นในปัจจุบันปี 2557 อยู่ในระดับที่ต่ำกว่าค่าฐานที่ 50 ถึง 10 ใน 12 เดือน โดยในปี 2557 มีทั้งปัจจัยบวกและปัจจัยลบในด้านต่างๆ เข้ามากระทบต่อความเชื่อมั่น ค่อนข้างมาก โดยในส่วนของ

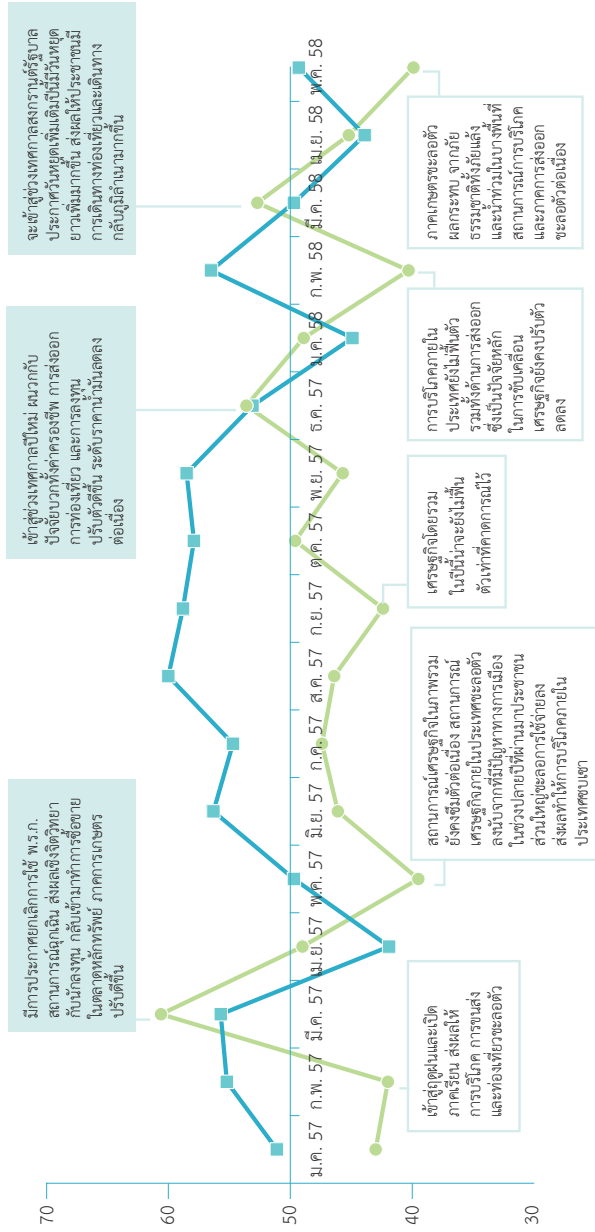
- **ปัจจัยบวก** ได้แก่ ค่าเงินบาทปรับตัวอ่อนค่าลงอย่างมากเมื่อเทียบกับในช่วงปลายปีที่ผ่านมาส่งผลดีต่อระดับราคาสินค้าส่งออกและการท่องเที่ยว เนื่องจากสินค้าไทยจะมีราคาถูกลงในสายตาของชาวต่างชาติ โดยในช่วงสิ้นไตรมาสที่ 4/2557 ค่าเงินบาทอยู่ที่ 32.902 บาทต่อดอลลาร์สหรัฐฯ อ่อนค่าลงจากระดับ 31.73 บาทต่อดอลลาร์สหรัฐฯ ในช่วงสิ้นปีที่ผ่านมา ด้านการลงทุนในตลาดหลักทรัพย์ปี 2557 ค่อนข้างคึกคัก โดยค่าดัชนีตลาดหลักทรัพย์ในช่วงสิ้นปี 2557 อยู่ที่ระดับ 1,497.67 ปรับตัวเพิ่มขึ้น 195.96 จุด เมื่อเทียบกับในช่วงสิ้นปีที่ผ่านมา ในส่วนของระดับราคาขายปลีกน้ำมันเบนซิน 95 และดีเซลปรับตัวลดลง 10.99 และ 3.1 บาทต่อลิตรตามลำดับ เมื่อเทียบกับระดับราคาน้ำมันเบนซิน 95 และน้ำมันดีเซลในช่วงปลายปีที่ผ่านมา

- ปัจจัยลบ** ได้แก่ สถานการณ์ทางเศรษฐกิจตลอดทั้งปี 2557 มีแนวโน้มชะลอตัวลงอย่างชัดเจนโดยสำนักงานคณะกรรมการพัฒนาการเศรษฐกิจและสังคมแห่งชาติ (สศช.) เปิดเผยถึงภาวะเศรษฐกิจไทยในไตรมาส 3/2557 ขยายตัวร้อยละ 0.6 คาดทั้งปีขยายตัวเพียงร้อยละ 1.0 ปรับลดลงจากประมาณการครั้งก่อนที่คาดการณ์ว่าจะขยายตัวร้อยละ 1.5 - 2.0 (18 สิงหาคม 2557) ส่งผลให้เศรษฐกิจไทย 3 ไตรมาสแรก ขยายตัวเพียงร้อยละ 0.2 ด้านการบริโภคภาคเอกชนตลอดทั้งปี 2557 ชะลอตัวลงพิจารณาจากดัชนีอุปโภคบริโภคภาคเอกชนชะลอตัวลงร้อยละ 0.65 เมื่อเทียบกับปีที่ผ่านมา ด้านการลงทุนภาคเอกชนพิจารณาจากดัชนีการลงทุนภาคเอกชนตลอดทั้งปี 2557 ชะลอตัวลงร้อยละ 4.12 เมื่อเทียบกับปีที่ผ่านมา ด้านการท่องเที่ยวจำนวนนักท่องเที่ยวต่างชาติตลอดทั้งปีปรับตัวลดลงร้อยละ 6.7 โดยจำนวนนักท่องเที่ยวปรับตัวลดลงอย่างต่อเนื่องในช่วง 3 ไตรมาสแรก และเริ่มมาสัญญาณการปรับตัวดีขึ้นในช่วงไตรมาสที่ 4 โดยมีจำนวนนักท่องเที่ยวต่างชาติที่เดินทางเข้ามาในประเทศไทยจำนวน 7.46 ล้านคน เพิ่มขึ้นร้อยละ 6.69 เมื่อเทียบกับปีที่ผ่านมา และถือเป็นไตรมาสเดียวในปี 2557 ที่จำนวนนักท่องเที่ยวปรับตัวในทิศทางที่เพิ่มขึ้น เช่นเดียวกับการส่งออกที่มูลค่าการส่งออกตลอดทั้งปี 2557 ปรับตัวลดลงร้อยละ 0.4 เมื่อเทียบกับปีที่ผ่านมา โดยเป็นการปรับตัวลดลงของการส่งออกต่อเนื่องในช่วง 3 ไตรมาสแรกของปี 2557 โดยการส่งออกเริ่มมีสัญญาณการปรับตัวดีขึ้นในช่วงไตรมาสที่ 4 โดยมีมูลค่าการส่งออก 57,521.5 ล้านดอลลาร์สหรัฐฯ ปรับตัวเพิ่มขึ้นร้อยละ 1.6 เมื่อเทียบกับช่วงเดียวกันของปีที่ผ่านมา

**ดัชนีความเชื่อมั่นช่วงไตรมาสที่ 1 และ 2 ปี 2558** ผู้ประกอบการมีความเชื่อมั่นทั้งในปัจจุบันและคาดการณ์ 3 เดือนปรับตัวในทิศทางที่ลดลงเมื่อเทียบกับค่าดัชนีความเชื่อมั่นในไตรมาสที่ผ่านมา มีความเชื่อมั่นต่ำกว่าค่าฐานที่ 50 โดยองค์ประกอบที่มีอิทธิพลต่อการปรับตัวลดลง ได้แก่ ด้านยอดจำหน่ายและกำไร ที่ปรับตัวในทิศทางที่ลดลงค่อนข้างมาก ในส่วนของปัจจัยที่ส่งผลกระทบ โดยปัจจัยบวก ได้แก่ สถานการณ์ด้านการท่องเที่ยวที่ปรับตัวดีขึ้น

อย่างต่อเนื่อง โดยจำนวนนักท่องเที่ยวต่างชาติในไตรมาสที่ 2 มีจำนวนทั้งสิ้น 6.88 ล้านคน ปรับตัวเพิ่มขึ้นร้อยละ 35.01 จากช่วงเดียวกันของปีก่อน และถือเป็นการปรับตัวเพิ่มขึ้นของจำนวนนักท่องเที่ยวต่างชาติเป็นไตรมาสที่ 3 ติดต่อกันนับตั้งแต่ไตรมาสที่ 4 ของปีที่ผ่านมา ส่งผลให้ในช่วงครึ่งแรกของปี 2558 มีจำนวนนักท่องเที่ยวต่างชาติเดินทางเข้ามาในประเทศไทยทั้งสิ้น 14.75 ล้านคน ปรับตัวเพิ่มขึ้นร้อยละ 28.56 จากช่วงเดียวกันของปีก่อน ผนวกกับค่าเงินบาทที่อ่อนค่าลงโดยในช่วงสิ้นไตรมาสที่ 2 อัตราแลกเปลี่ยนอยู่ที่ระดับ 33.7244 บาทต่อดอลลาร์สหรัฐฯ อ่อนค่าลงจาก 32.6314 บาทต่อดอลลาร์สหรัฐฯ ในช่วงสิ้นไตรมาสที่ 1 ซึ่งจะมีส่วนช่วยกระตุ้นภาคการท่องเที่ยวได้อีกระดับหนึ่ง ในส่วนของราคาค่าต้นทุนเชื้อเพลิงราคาขายปลีกน้ำมันดีเซลในช่วงสิ้นไตรมาสที่ 2 ปรับตัวลดลงถึงร้อยละ 0.50 บาท เมื่อเทียบกับระดับราคาน้ำมันในช่วงสิ้นไตรมาสที่ 1 ซึ่งจะมีผลกระทบต่อต้นทุนการประกอบการของผู้ประกอบการ อีกทั้งในช่วงไตรมาส 2 มีเทศกาลสำคัญทั้งเทศกาลสงกรานต์ วันหยุดยาวในช่วงวันแรงงาน วันฉัตรมงคล และวันวิสาขบูชา ซึ่งจะมีส่วนช่วยกระตุ้นการใช้จ่ายในช่วงดังกล่าวเพิ่มมากขึ้น ส่วนปัจจัยลบ ได้แก่ ราคาค่าต้นทุนเชื้อเพลิงในหมวดน้ำมันเบนซินและแก๊สโซฮอล์แทบทุกประเภทในช่วงสิ้นไตรมาสที่ 2 ปรับตัวเพิ่มขึ้นจากในช่วงสิ้นไตรมาสที่ 1 ซึ่งจะมีผลกระทบต่อกำลังซื้อของประชาชนผู้บริโภคน้ำมันในกลุ่มดังกล่าว รวมถึงสถานการณ์ด้านการส่งออกที่ชะลอตัวโดยมูลค่าการส่งออกในช่วงไตรมาสที่ 2 มีมูลค่าทั้งสิ้น 53,490.8 ล้านดอลลาร์สหรัฐฯ ชะลอตัวลงร้อยละ 5.0 ส่งผลให้การส่งออกในช่วงครึ่งแรกของปีชะลอตัวลงร้อยละ 4.84 เมื่อเทียบกับช่วงเดียวกันของปีก่อน รวมถึงสถานการณ์ด้านการบริโภคที่ยังคงซบเซาต่อเนื่องพิจารณาจากดัชนีการอุปโภคบริโภคภาคเอกชนในช่วงไตรมาสที่ 2 ที่หดตัวลงร้อยละ 0.73 จากช่วงเดียวกันของปีก่อน เช่นเดียวกับภาคการเกษตรหดตัวอย่างต่อเนื่อง ทั้งจากระดับราคาสินค้าและปริมาณผลผลิตภาคการเกษตรที่ปรับตัวลดลงต่อเนื่อง ส่งผลทำให้รายได้เกษตรกรลดลงต่อเนื่อง ซึ่งถือเป็นปัจจัยสำคัญในการบั่นทอนการบริโภคเนื่องจากเกษตรกรถือเป็นกำลังซื้อที่สำคัญในภูมิภาค

ภาพที่ 3.1 ดัชนีความเชื่อมั่นผู้ประกอบการค้าและบริการปี 2557 - พฤษภาคม 2558



จะเข้าสู่ช่วงเทศกาลสงกรานต์ที่รัฐบาลประกาศวันหยุดเพิ่มเติมจะมีวันหยุดยาวที่เพิ่มมากขึ้น ส่งผลให้ประชาชนมีการเดินทางท่องเที่ยวและเดินทางกลับภูมิลำเนามากขึ้น

เข้าสู่ช่วงเทศกาลปีใหม่ ผสมกับปัจจัยบวกทั้งภาครัฐของขฟ การส่งออก การท่องเที่ยว และการลงทุนปรับตัวดีขึ้น ระดับราคานั้นมีลดลงต่อเนื่อง

มีการประกาศยกเลิกการใช้ พ.ร.ก. สถานการณ์ฉุกเฉิน ส่งผลเชิงจิตวิทยา กับนักลงทุน กลับเข้ามาทำการซื้อขายในตลาดหลักทรัพย์ ภาคการเกษตรปรับตัวขึ้น

เข้าสู่ฤดูฝนและเปิดภาคเรียน ส่งผลให้การบริโภค การขนส่ง และท่องเที่ยวของครัวเรือนและตัว

สถานการณ์เศรษฐกิจในภาพรวมยังคงซบเซาต่อเนื่อง สถานการณ์เศรษฐกิจภายในประเทศชะลอตัวลงนับจากที่มีปัญหาทางการเมืองในช่วงปลายปีที่ผ่านมาประชาชนส่วนใหญ่จะออกค่าใช้จ่าย ส่งผลทำให้การบริโภคภายในประเทศซบเซา

เศรษฐกิจโดยรวมในปีนี้น่าจะยังไม่ฟื้นตัวเท่าที่คาดการณ์ไว้

การบริโภคภายในประเทศยังไม่ฟื้นตัว รวมทั้งด้านการส่งออก ซึ่งเป็นปัจจัยหลักในการขับเคลื่อนเศรษฐกิจยังคงปรับตัวลดลง

ภาคเกษตรชะลอตัว ผลกระทบ จากภัยธรรมชาติที่ยังแล้งและน้ำท่วมในบางพื้นที่ สถานการณ์การเมืองโลกและภาคการส่งออกชะลอตัวต่อเนื่อง

	ม.ค. 57	ก.พ. 57	มี.ค. 57	เม.ย. 57	พ.ค. 57	มิ.ย. 57	ก.ค. 57	ส.ค. 57	ก.ย. 57	ต.ค. 57	พ.ย. 57	ธ.ค. 57	ม.ค. 58	ก.พ. 58	มี.ค. 58	เม.ย. 58	พ.ค. 58
<b>TSSI เดือนปัจจุบัน</b>	43.0	42.0	60.6	49.0	39.5	46.1	47.4	46.4	42.4	49.6	45.7	48.9	53.6	40.3	52.7	45.2	39.9
<b>ภาคการณ 3 เดือน</b>	51.1	55.2	55.7	41.9	49.7	56.3	54.7	60.0	58.8	57.9	58.5	53.1	44.9	56.5	49.7	43.9	49.3

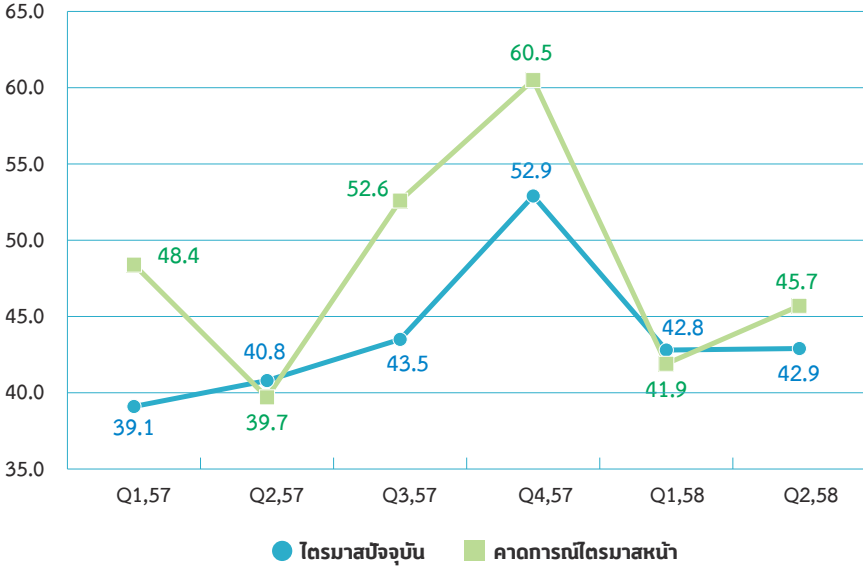
ที่มา : สำนักงานส่งเสริมวิสาหกิจขนาดกลางและขนาดย่อม

### 3.2 ดัชนีความเชื่อมั่นผู้ประกอบการภาคการผลิตของ SMEs ปี 2557 และไตรมาส 2 ปี 2558

ดัชนีความเชื่อมั่นผู้ประกอบการภาคการผลิตของ SMEs เป็นเครื่องชี้ภาวะธุรกิจของผู้ประกอบการภาคการผลิตของ SMEs ในปี 2557 พบว่า ดัชนีความเชื่อมั่นผู้ประกอบการภาคการผลิต SMEs ของประเทศมีระดับความเชื่อมั่นต่อการดำเนินธุรกิจต่ำ (น้อยกว่าระดับ 50) โดยในปี 2557 ไตรมาสที่ 1 ระดับความเชื่อมั่นอยู่ในระดับต่ำที่สุด 39.1 สำหรับไตรมาสที่ 2 ของปี 2557 มีระดับความเชื่อมั่นเพิ่มขึ้นอยู่ที่ 40.8 ส่วนไตรมาสที่ 3 มีระดับความเชื่อมั่นเพิ่มขึ้นอีกอยู่ที่ 43.5 และไตรมาสที่ 4 ระดับความเชื่อมั่นเพิ่มขึ้นสูงสุดอยู่ที่ 52.9 สำหรับไตรมาสที่ 1 ของปี 2558 ระดับความเชื่อมั่นปรับตัวลดลงอีกอยู่ที่ 42.8 และในไตรมาสที่ 2 ทรงตัวอยู่ที่ระดับ 42.9 อย่างไรก็ตามมีระดับสูงกว่าไตรมาสเดียวกันของปีก่อน จะเห็นได้ว่าแนวโน้มความเชื่อมั่นในการดำเนินธุรกิจของผู้ประกอบการ SMEs ที่เป็นภาคการผลิตของประเทศอยู่ในระดับต่ำและมีแนวโน้มลดลงอย่างต่อเนื่อง

สำหรับดัชนีคาดการณ์ในไตรมาสหน้า ผู้ประกอบการมีความเชื่อมั่นต่อการดำเนินธุรกิจที่ดีขึ้น และแนวโน้มดัชนีไตรมาส 3 ปี 2558 อยู่ที่ 45.7 อย่างไรก็ตามดัชนีคาดการณ์ดังกล่าวส่วนใหญ่ยังคงมีค่าดัชนีที่ต่ำกว่า 50 มีเพียงดัชนีคาดการณ์ในไตรมาส 3 และ 4 ปี 2557 ที่ดัชนีมีค่าสูงที่สุดที่ 52.6 และ 60.5 ตามลำดับ

**ภาพที่ 3.2** ดัชนีความเชื่อมั่นผู้ประกอบการภาคการผลิตของ SMEs ประจำปี 2557 และไตรมาส 2 ปี 2558



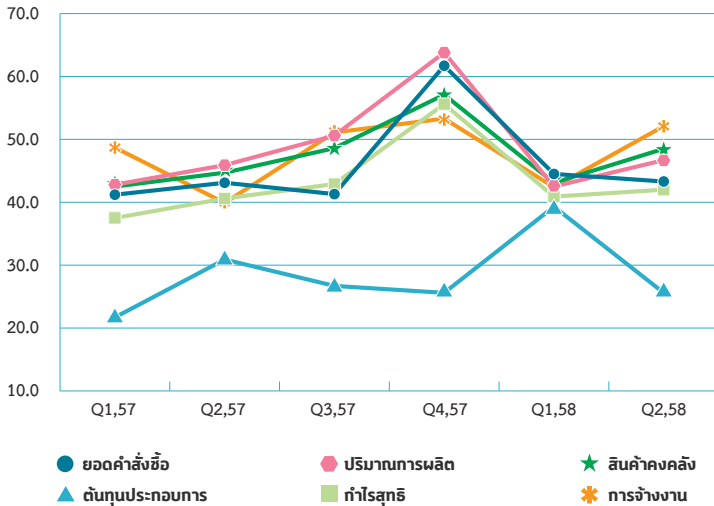
ที่มา : สำนักงานส่งเสริมวิสาหกิจขนาดกลางและขนาดย่อม

องค์ประกอบของดัชนีความเชื่อมั่นผู้ประกอบการภาคการผลิตของ SMEs ประกอบไปด้วย 6 ด้าน ได้แก่ 1. ยอดรับคำสั่งซื้อสินค้า 2. ปริมาณการผลิต 3. สินค้าคงคลัง 4. ต้นทุนการประกอบการ 5. กำไรสุทธิ และ 6. การจ้างงาน สำหรับดัชนีความเชื่อมั่นผู้ประกอบการภาคการผลิต SMEs ของประเทศ พบว่าผู้ประกอบการ SMEs ภาคการผลิตมีความเชื่อมั่นด้านต้นทุนการประกอบการต่ำที่สุด ตามมาด้วยด้านกำไรสุทธิ และด้านยอดคำสั่งซื้อ ส่วนด้านปริมาณการผลิตมีแนวโน้มความเชื่อมั่นสูงที่สุด อย่างไรก็ตามในไตรมาสที่ 4 ปี 2557 องค์ประกอบของดัชนีอยู่ในระดับที่สูงกว่าระดับ 50 เกือบทุกองค์ประกอบ ยกเว้นด้านต้นทุนประกอบการ

เมื่อพิจารณาเป็นรายภูมิภาค พบว่า ภาคเหนือ ผู้ประกอบการภาคการผลิตมีความเชื่อมั่นด้านต้นทุนการประกอบการต่ำที่สุด ตามมาด้วยด้านกำไรสุทธิและด้านยอดคำสั่งซื้อ โดยมีค่าต่ำกว่าระดับ 50 ในทุกไตรมาส ส่วนด้านการจ้างงานมีการเปลี่ยนแปลงไม่มาก แนวโน้มความเชื่อมั่นสูง อย่างไรก็ตามไตรมาสที่ 1 ปี 2558 องค์กรประกอบด้านกำไรสุทธิและด้านยอดคำสั่งซื้อ มีค่าสูงกว่าระดับ 50 ภาคตะวันออกเฉียงเหนือ ผู้ประกอบการภาคการผลิตมีความเชื่อมั่นด้านต้นทุนการประกอบการต่ำที่สุด ตามมาด้วยด้านกำไรสุทธิ และด้านยอดคำสั่งซื้อ ด้านการจ้างงานมีการเปลี่ยนแปลงไม่มากนักและมีระดับความเชื่อมั่นค่อนข้างดี อย่างไรก็ตาม ความเชื่อมั่นยังคงอยู่ในระดับต่ำกว่า 50 แทบทุกไตรมาส จะมีเพียงดัชนีด้านคำสั่งซื้อและปริมาณการผลิต ในไตรมาสที่ 4 ปี 2557 และไตรมาสที่ 2 ปี 2558 ที่มีความเชื่อมั่นเกินระดับ 50 ภาคใต้ ผู้ประกอบการภาคการผลิตมีความเชื่อมั่นด้านต้นทุนการประกอบการต่ำที่สุด ส่วนองค์กรประกอบที่เหลือมีแนวโน้มปรับตัวดีขึ้นจากไตรมาส 1 ปี 2557 จนถึงไตรมาส 4 ปี 2557 ก่อนจะลดลงต่ำกว่าระดับ 50 ในไตรมาส 1 ปี 2558 และไตรมาส 2 ปี 2558 ส่วนภาคกลาง ตะวันออก ตะวันตก (ไม่รวม กทม.) พบว่าองค์กรประกอบที่มีความเชื่อมั่นต่ำสุด ตามมาด้วยคำสั่งซื้อ อย่างไรก็ตามด้านดัชนีด้านต้นทุนปรับตัวดีขึ้นเกินระดับ 50 ในไตรมาสที่ 2 ปี 2557 และไตรมาสที่ 1 ปี 2558 อีกทั้งองค์กรประกอบที่เหลือแทบทุกด้านมีระดับความเชื่อมั่นที่ดี มากกว่าระดับ 50 ตั้งแต่ไตรมาสที่ 3 ปี 2557 จนถึงไตรมาสที่ 4 ปี 2557 และในไตรมาสที่ 2 ปี 2558



ภาพที่ 3.3 ดัชนีความเชื่อมั่นผู้ประกอบการภาคการผลิตของ SMEs จำแนกตามองค์ประกอบ



ที่มา : สำนักงานส่งเสริมวิสาหกิจขนาดกลางและขนาดย่อม

ปัจจัยที่มีอิทธิพลต่อการดำเนินกิจการของ SMEs ในภาคการผลิตของไทยที่ใช้ในการสำรวจดัชนีความเชื่อมั่นผู้ประกอบการ มีทั้งสิ้น 11 ปัจจัย ได้แก่ 1. ราคาน้ำมันและค่าขนส่ง 2. ต้นทุนสินค้าและค่าแรง 3. ภาวะเศรษฐกิจและอำนาจซื้อของประชาชน 4. การลดลงของความต้องการสินค้า บริการ 5. การแข่งขันในสาขาอุตสาหกรรม 6. ภาวะเศรษฐกิจโลก 7. มาตรการช่วยเหลือส่งเสริมจากรัฐ 8. สถานการณ์การเมือง 9. คุณภาพของบริการสาธารณูปโภค 10. อัตราแลกเปลี่ยน และ 11. อัตราดอกเบี้ยเงินกู้

พบว่า ปัจจัยที่ส่งผลกระทบต่อกิจการในระดับสูงของทุกภูมิภาค ยกเว้น ภาคใต้ มี 2 ปัจจัย ได้แก่ ต้นทุนสินค้าและค่าแรง และราคาน้ำมันและค่าขนส่ง นอกจากนี้ในภาคเหนือยังมีปัจจัยที่มีผลกระทบสูง ได้แก่ เรื่องภาวะเศรษฐกิจและอำนาจซื้อของประชาชน การลดลงของความต้องการสินค้าและบริการ การแข่งขันในอุตสาหกรรม มาตรการต่างๆ ของภาครัฐ และสถานการณ์การเมือง ภาคตะวันออกเฉียงเหนือ มีปัจจัยเรื่องภาวะเศรษฐกิจและอำนาจซื้อของประชาชน ส่วนภาคใต้ มีปัจจัยเดียวที่มีผลกระทบต่อกิจการ ได้แก่เรื่อง คุณภาพของบริการสาธารณูปโภค

### 3.3 ดัชนีอุตสาหกรรม ปี 2557

ดัชนีอุตสาหกรรม เป็นข้อมูลที่ใช้ในการวิเคราะห์ภาวะการเปลี่ยนแปลงในภาคอุตสาหกรรม การผลิตของประเทศ จัดทำโดยสำนักงานเศรษฐกิจอุตสาหกรรม เป็นดัชนีรายเดือน โดยใช้ข้อมูล ปี 2543 เป็นปีฐาน ประกอบด้วยดัชนีย่อย 8 ตัว คือ ดัชนีผลผลิตอุตสาหกรรม (ถ่วงน้ำหนักมูลค่าเพิ่ม) ดัชนีผลผลิตอุตสาหกรรม (ถ่วงน้ำหนักมูลค่าผลผลิต) ดัชนีการขนส่งสินค้า ดัชนีสินค้าสำเร็จรูปคงคลัง ดัชนีอัตราส่วนสินค้าสำเร็จรูปคงคลัง ดัชนีแรงงานในภาคอุตสาหกรรม ดัชนีผลิตภาพแรงงานอุตสาหกรรม และอัตรากาไรใช้กำลังการผลิต โดยการวิเคราะห์จากกลุ่มตัวอย่าง จำนวน 2,083 ราย ใน 53 กลุ่มอุตสาหกรรม โดยกลุ่มตัวอย่างที่เป็นอุตสาหกรรมขนาดกลางและขนาดย่อมจำนวนประมาณ 725 ราย ใน 33 กลุ่มอุตสาหกรรม

ในปี 2557 ภาวะการผลิตของภาคอุตสาหกรรมโดยรวมชะลอตัวลงจากปี 2556 จะเห็นได้จากดัชนีที่สำคัญมีอัตรากาไรขยายตัวลดลงจากปี 2556 อาทิ ดัชนีผลผลิต (มูลค่าเพิ่ม) หดตัวเท่ากับร้อยละ (-4.57) ดัชนีผลผลิต (มูลค่าผลผลิต) หดตัวเท่ากับร้อยละ (-7.84) ดัชนีการขนส่งสินค้า หดตัวเท่ากับร้อยละ (-7.48) ดัชนีสินค้าสำเร็จรูปคงคลัง หดตัวเท่ากับร้อยละ (-1.51) ดัชนีแรงงานในภาคอุตสาหกรรม หดตัวเท่ากับร้อยละ (-2.98) และดัชนีผลิตภาพแรงงานอุตสาหกรรม หดตัวเท่ากับร้อยละ (-1.32) ส่วนดัชนีที่มีอัตรากาไรขยายตัวเพิ่มขึ้นจากปี 2556 ได้แก่ ดัชนีสินค้าสำเร็จรูปคงคลัง ส่วนอัตรากาไรใช้กำลังการผลิต ค่าเฉลี่ยในปี 2557 อยู่ที่ระดับ 60.44 ลดลงจากค่าเฉลี่ยในปี 2556 อยู่ที่ระดับ 64.29 ซึ่งเป็นผลมาจากกำลังซื้อภายในประเทศที่ชะลอตัวลง ส่งผลให้อัตรากาไรใช้กำลังการผลิตลดลงจากปีก่อน

เมื่อพิจารณาภาวะการผลิตของภาคอุตสาหกรรมขนาดกลางและขนาดย่อม พบว่า ในปี 2557 ดัชนีอุตสาหกรรม SMEs มีค่าเฉลี่ยที่ต่ำกว่า ปี 2556 และมีค่าดัชนีต่ำกว่าดัชนีอุตสาหกรรมโดยรวมในเกือบทุกดัชนีย่อย โดยเฉพาะดัชนีผลผลิตอุตสาหกรรม SMEs (มูลค่าเพิ่ม) มีค่าเฉลี่ยในปี 2557 อยู่ที่ระดับ 81.99 และลดลงจากระดับ 83.55 จากค่าเฉลี่ยในปี 2556 และต่ำกว่าระดับค่าเฉลี่ยที่ระดับ 167.71 ของดัชนีผลผลิตอุตสาหกรรมรวมค่อนข้างมาก โดยในปี 2557 ดัชนีที่มีการหดตัวเพิ่มขึ้น ได้แก่ ดัชนีผลผลิต (มูลค่าเพิ่ม) ดัชนีผลผลิต (มูลค่าผลผลิต) ดัชนีการขนส่งสินค้า และดัชนีแรงงานในภาคอุตสาหกรรม

เมื่อพิจารณาภาวะการผลิตของภาคอุตสาหกรรม ในปี 2557 (มกราคม - พฤษภาคม) พบว่า ดัชนีผลผลิตอุตสาหกรรมโดยรวม หดตัวร้อยละ (-7.65) เมื่อเทียบกับช่วงเดียวกันของปีก่อน อุตสาหกรรมสำคัญที่ลดลง อาทิ ฮาร์ดดิสก์ ไดรฟ์ (HDD) รถยนต์ โทรทัศน์ เบียร์ และเครื่องประดับ การส่งออกสินค้าอุตสาหกรรมไม่รวมทองคำแท่งหดตัว การส่งออกสินค้าสำคัญ อาทิ เครื่องใช้ไฟฟ้าและอิเล็กทรอนิกส์ สิ่งทอ เหล็ก เหล็กกล้า และผลิตภัณฑ์ปรับตัวลดลง รวมถึง

มูลค่าส่งออกสินค้าที่มีราคาเกี่ยวเนื่องกับราคาน้ำมันดิบที่ยังปรับตัวลดลง ขณะที่การส่งออกรถยนต์ที่เคยขยายตัวดีกลับมาติดลบในเดือนนี้ การนำเข้าสินค้าทุนหดตัว การนำเข้าสินค้าวัตถุดิบ (ไม่รวมทองคำ) หดตัว ตามทิศทางการผลิตเพื่อการส่งออกที่ลดลง สำหรับอัตราการใช้กำลังการผลิตในเดือนพฤษภาคม 2558 อยู่ที่ร้อยละ 56.91 สำหรับดัชนีผลผลิตอุตสาหกรรม SMEs มีหดตัวจากช่วงเดียวกันของปีก่อนที่ร้อยละ 5.00 มีอัตราการใช้กำลังการผลิตอยู่ที่ระดับ 41.10

อัตราการขยายตัวของดัชนีผลผลิตอุตสาหกรรมโดยรวมถ่วงน้ำหนัก (มูลค่าเพิ่ม) ระหว่างปี 2557 - ปี 2558 (พฤษภาคม) มีทิศทางแนวโน้มการหดตัวลดลงต่อเนื่องในช่วงปี 2557 จนถึงเดือนมีนาคม 2558 หลังจากนั้นหดตัวเพิ่มขึ้นต่อเนื่อง โดยในเดือนพฤษภาคม 2558 หดตัวเพิ่มขึ้นเมื่อเทียบกับเดือนก่อนที่ร้อยละ 7.65 จากร้อยละ 7.09 ในเดือนก่อน และหดตัวเพิ่มขึ้นจากช่วงเดียวกันของปีก่อนที่หดตัวเท่ากับร้อยละ 4.04 เนื่องจากอุตสาหกรรมสำคัญปรับตัวลดลง การส่งออกสินค้าอุตสาหกรรมไม่รวมทองคำหดตัวตามการลดลงของการส่งออกสินค้าอุตสาหกรรม สำหรับอัตราการขยายตัวของดัชนีผลผลิตอุตสาหกรรม SMEs ถ่วงน้ำหนัก (มูลค่าเพิ่ม) ในปี 2557 มีทิศทางและแนวโน้มการปรับตัวลดลง และยังคงหดตัวเพิ่มขึ้นอย่างต่อเนื่อง โดยในเดือนพฤษภาคม 2558 อัตราการหดตัวของดัชนีผลผลิตอุตสาหกรรม SMEs ถ่วงน้ำหนัก (มูลค่าเพิ่ม) หดตัวลดลงอยู่ที่ร้อยละ 5.00 จากร้อยละ 5.43 ในเดือนก่อน แต่หดตัวเพิ่มขึ้นจากช่วงเดียวกันของปีก่อนอยู่ที่ร้อยละ 1.99 โดยอุตสาหกรรมมีการผลิตเพิ่มขึ้น ได้แก่ ผลิตเครื่องแต่งกาย ยกเว้นเครื่องแต่งกายที่ทำจากขนสัตว์ การผลิตผลิตภัณฑ์ทางเภสัชกรรม เคมีภัณฑ์ที่ใช้รักษาโรค และผลิตภัณฑ์ที่ทำจากสมุนไพร การผลิตผลิตภัณฑ์พลาสติก การผลิตกระดาษเดินทาง กระเป๋าถือ และสิ่งทีคล้ายกัน อานม้าและเครื่องเทียมลาก การผลิตผลิตภัณฑ์โลหะประดิษฐ์อื่นๆ ซึ่งมีได้จัดประเภทไว้ในที่อื่น เป็นต้น

อัตราการใช้กำลังการผลิต (Capacity Utilization) สะท้อนถึงอัตราการใช้ทรัพยากรในการผลิตสินค้า โดยแนวโน้มและการเคลื่อนไหวของอัตราการใช้กำลังการผลิตระหว่าง ปี 2557 - ปี 2558 (พฤษภาคม) อัตราการใช้กำลังการผลิตโดยรวมมีแนวโน้มการปรับตัวที่ลดลงต่อเนื่อง ตั้งแต่เดือนมิถุนายน 2557 ถึงเดือนกุมภาพันธ์ 2558 สำหรับอัตราการใช้กำลังการผลิตของ SMEs มีทิศทางและแนวโน้มปรับตัวลดลงเช่นกัน โดยปรับตัวลดลงตั้งแต่เดือนเมษายน 2557 อยู่ที่ระดับ 42.77 และลดลงต่อเนื่องจนถึงเดือนเมษายน 2558 อยู่ที่ระดับ 40.90